

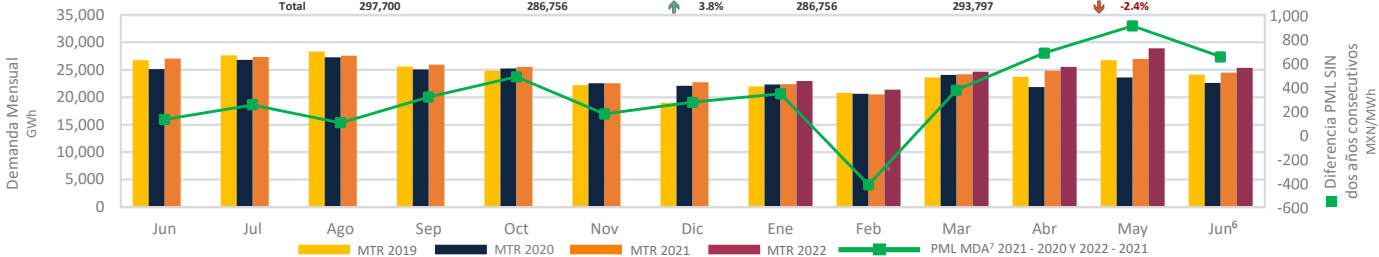
## Noticias del Sector Eléctrico Mexicano

- El 14 de julio se llevó a cabo una sesión extraordinaria del Órgano de Gobierno de la CRE, en la cuál, se aprobó el Acuerdo por el que se designa a los vocales y se ratifica a los invitados permanentes del Comité Consultivo de Confiabilidad para el periodo 2022 – 2023.
- El 12 de julio, el presidente de México, Andrés Manuel López Obrador, se reunió en Washington D.C. con el presidente de EU, Joe Biden, donde planteó 5 puntos básicos en términos de energía y combustibles. Entre ellos, poner a disposición de EU más de mil kilómetros de gasoductos en la frontera sur con México para transportar gas de Texas a Nuevo México, Arizona y California; así como acordar medidas para reducir la emisión de gases contaminantes derivados de las actividades petroleras. Durante su estancia en Washington, el presidente de México, participó en el CEO Dialogue junto a líderes y empresarios de México y Estados Unidos. Diversas empresas estadounidenses aparentemente se comprometieron a invertir cerca de 40,000 millones de dólares en México, hasta el cierre de este sexenio. El presidente mexicano ha planteado que la inversión extranjera en plantas solares estará permitida siempre y cuando la Secretaría de Energía sea la encargada de la planeación de los proyectos y con la Comisión Federal de Electricidad (CFE), como socia mayoritaria.
- El 12 de julio, la Agencia Internacional de Calificación de Crédito, Moody's, redujo la calificación de CFE de Baa1 a Baa2 y cambió su perspectiva de negativa a estable. De igual manera, el 11 de julio, Moody's redujo la calificación de PEMEX de Ba3 a Ba1 con perspectiva estable. Moody's detalló que esta disminución de calificación de ambas estatales se relaciona con la reducción de calificación de México a Baa2 desde Baa1 y el cambio de la perspectiva a estable desde negativa. Por su parte, la calificadora Standard and Poor's mejoró la perspectiva de México de negativa a estable y ratificó la calificación de la deuda soberana de largo plazo de México en moneda extranjera y local en BBB y BBB+.

## Análisis comparativo de la demanda de energía eléctrica MTR<sup>1</sup> entre 2022, 2021, 2020 y 2019 para el SIN<sup>2</sup>

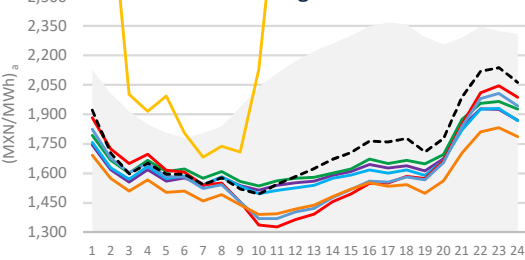
Mes	MTR 2022 [GWh]	Variación 2022 <sup>3</sup>	MTR 2021 [GWh]	Variación 2021 <sup>4</sup>	Variación 2022/2021
Enero	22,887	↑ 3.5%	22,410	↑ 0.4%	↑ 2.1%
Febrero	21,392	↑ 1.3%	20,511	↑ 2.5%	↓ 4.3%
Marzo	24,575	↑ 3.8%	24,216	↑ 6.6%	↑ 1.5%
Abril	25,513	↑ 7.3%	24,845	↑ 6.0%	↑ 2.7%
Mayo	28,879	↑ 9.5%	27,018	↑ 5.2%	↑ 6.9%
Junio <sup>6</sup>	28,290	↑ 1.2%	27,077	↑ 3.6%	↓ 4.5%
<b>Total</b>	<b>151,536</b>		<b>146,077</b>		<b>↑ 3.7%</b>

Mes	MTR 2021 [GWh]	Variación 2021 <sup>3</sup>	MTR 2020 [GWh]	Variación 2020 <sup>4</sup>	Variación 2021/2020	MTR 2020 [GWh]	Variación 2020 <sup>3</sup>	MTR 2019 [GWh]	Variación 2019 <sup>4</sup>	Variación 2020/2019
Enero	22,410	↑ 1.4%	22,310	↑ 3.4%	↑ 0.4%	22,310	↑ 3.4%	21,983	↑ 3.6%	↑ 1.5%
Febrero	20,511	↑ 1.3%	20,661	↑ 2.5%	↓ -0.7%	20,661	↑ 2.5%	20,798	↑ 4.7%	↓ -0.7%
Marzo	24,216	↑ 6.6%	24,072	↑ 5.2%	↑ 0.6%	24,072	↑ 5.2%	23,620	↑ 2.6%	↑ 1.9%
Abril	24,845	↑ 6.0%	21,879	↓ -6.1%	↑ 13.6%	21,879	↓ -6.1%	23,738	↑ 3.8%	↓ -7.8%
Mayo	27,018	↑ 5.2%	23,638	↑ 4.6%	↑ 14.3%	23,638	↑ 4.6%	26,763	↑ 9.1%	↓ -11.7%
Junio	27,077	↑ 3.6%	25,110	↑ 9.8%	↑ 7.8%	25,110	↑ 9.8%	26,734	↑ 3.2%	↑ -6.1%
Julio	27,335	↓ -2.3%	26,819	↑ 3.4%	↑ 1.9%	26,819	↑ 3.4%	27,660	↑ 0.1%	↓ -3.0%
Agosto	27,563	↑ 0.8%	27,265	↑ 1.7%	↑ 1.1%	27,265	↑ 1.7%	28,317	↑ 2.4%	↓ -3.7%
Septiembre	25,916	↓ -2.8%	25,085	↓ -4.9%	↑ 3.3%	25,085	↓ -4.9%	25,588	↓ -6.6%	↓ -2.0%
Octubre	25,512	↓ -4.7%	25,238	↓ -2.6%	↑ 1.1%	25,238	↓ -2.6%	24,830	↓ -6.1%	↑ 1.6%
Noviembre	22,550	↓ -8.7%	22,570	↓ -7.6%	↓ -0.1%	22,570	↓ -7.6%	22,198	↓ -7.6%	↑ 1.7%
Diciembre	22,745	↓ -2.4%	22,110	↓ -5.2%	↑ 2.9%	22,110	↓ -5.2%	21,569	↓ -6.0%	↑ 2.5%
<b>Total</b>	<b>297,700</b>		<b>286,756</b>		<b>↑ 3.8%</b>	<b>286,756</b>		<b>293,797</b>		<b>↓ -2.4%</b>



\*La demanda de Febrero 2021 se ha visto influenciada por la situación de Alerta Nacional declarada entre los días 13 a 20.

## PML\* Regional<sup>8</sup> \$5,409 \$6,451



PML*				PML* Precio máximo PML <sup>9</sup>				PML* Precio mínimo <sup>10</sup>				
Rango	Media	Desviación Standard	Coefficiente de Variación	Rango	Media	Desviación Standard	Coefficiente de Variación	Rango	Media	Desviación Standard	Coefficiente de Variación	
SIN	994	1,770	211	12%	921	1,891	201	11%	572	1,648	139	8%
CEN	775	1,676	152	9%	729	1,743	158	9%	543	1,608	110	7%
ORI	804	1,712	156	9%	730	1,785	162	9%	568	1,640	111	7%
OCC	783	1,664	152	9%	734	1,730	159	9%	566	1,598	112	7%
NOE	975	1,646	207	13%	786	1,764	194	11%	664	1,527	142	9%
NOR	893	1,649	193	12%	808	1,758	187	11%	593	1,539	126	8%
NE	744	1,591	151	9%	711	1,661	150	9%	546	1,521	116	8%
PEN	5,231	4,120	1,887	46%	5,000	5,210	1,484	28%	4,718	3,030	1,602	53%
BCA	3,687	2,199	888	40%	3,549	2,612	985	38%	2,320	1,785	522	29%
BCS	1,259	5,986	272	5%	803	6,194	170	3%	833	5,779	180	3%

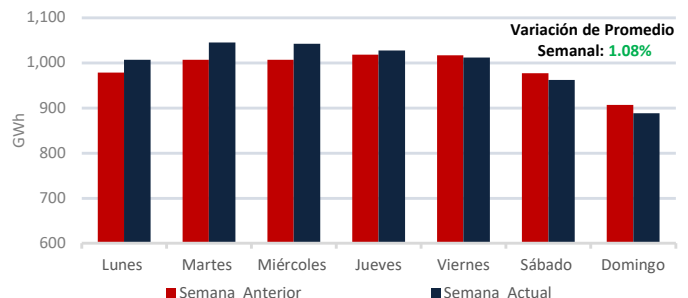
\*Horario de Lunes a Viernes del 11 al 15 de julio de 2022

## Componente de Energía del PML<sup>11</sup> SIN Semanal



Variación de Promedio Semanal: 36.09%

## Demanda MTR SIN<sup>c</sup> Semanal

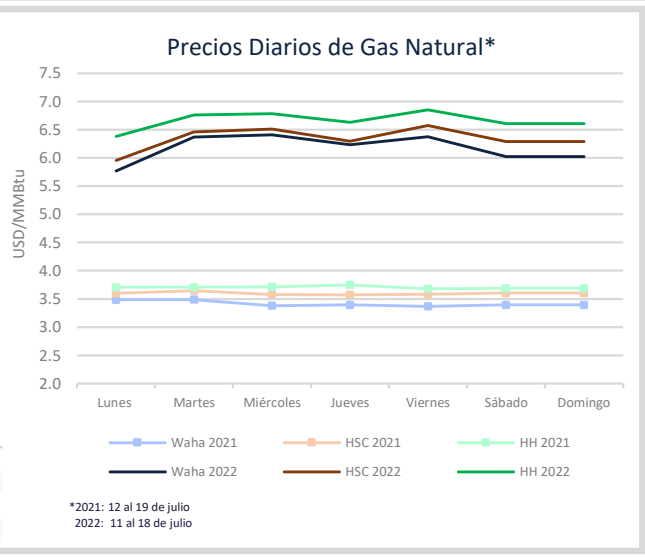
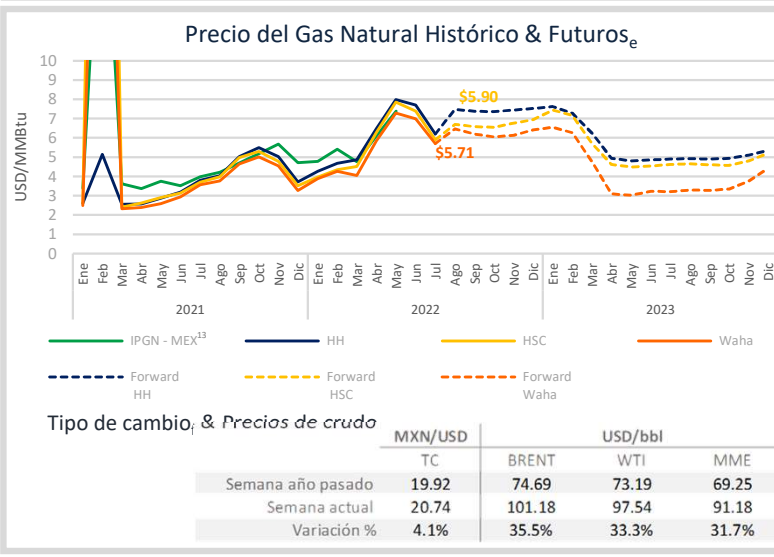
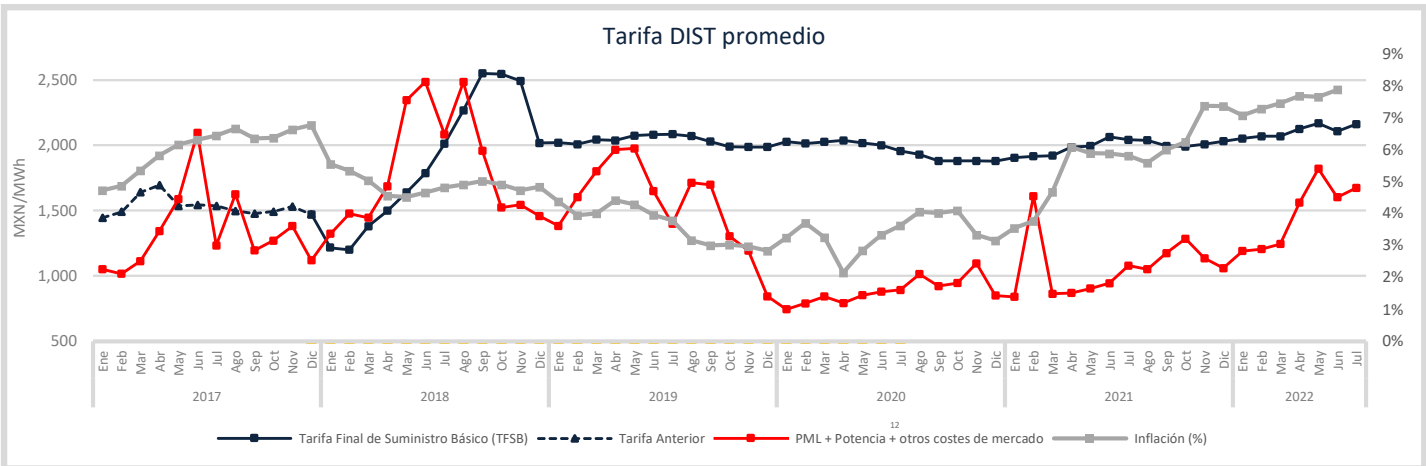
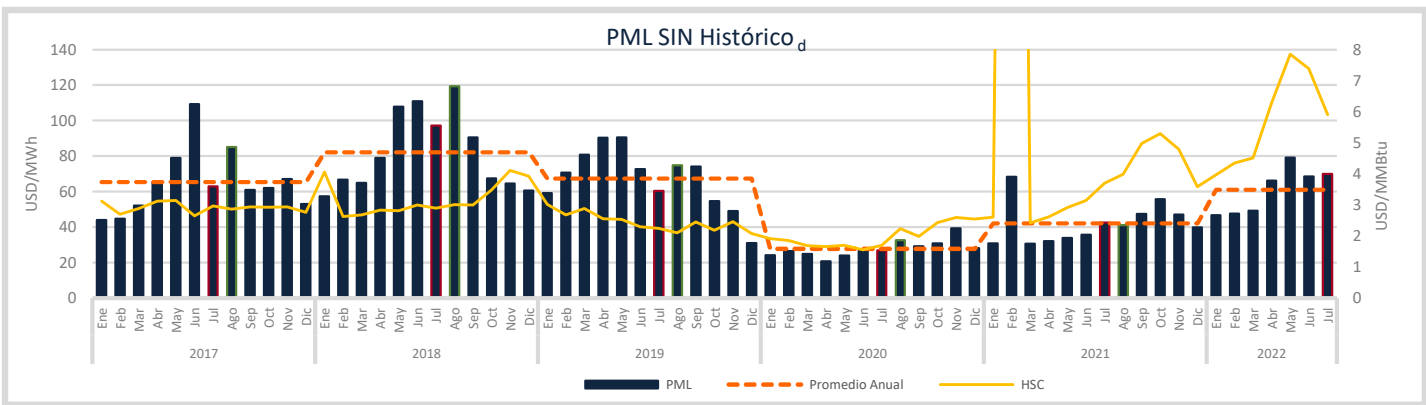


Variación de Promedio Semanal: 1.08%

Fuente: Demanda real del sistema por retiros: https://www.cenace.gob.mx/SIM/VISTA/REPORTES/DemandaRealSist.aspx

a-b http://www.cenace.gob.mx/SIM/VISTA/REPORTES/PreEner@SISMEM.aspx

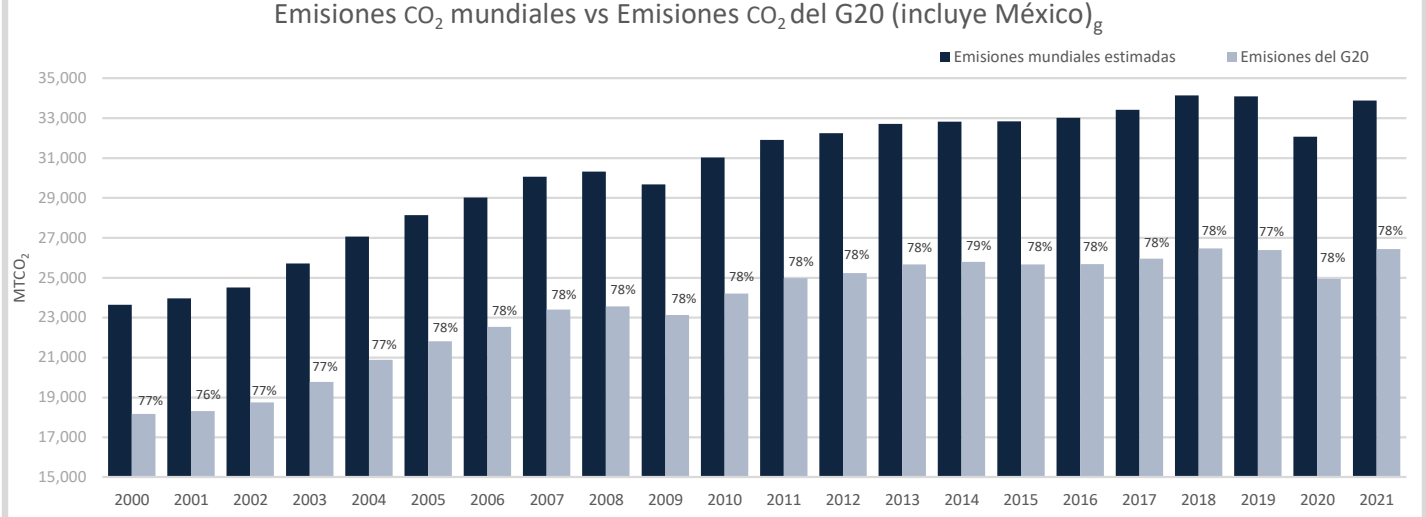
1: Mercado en Tiempo Real  
 2: Sistema Interconectado Nacional  
 3-4: De la demanda promedio diaria  
 5: Solo se incluyen 28 días de Febrero 2020, para la comparación vs febrero 2019.  
 6: Datos de la demanda por retiros de CENACE.  
 7: Mercado de Día en Adelanto  
 8: Datos del Sistema Interconectado Nacional excluyendo el nodo 08CO2-34.5.  
 9: Promedio del PML de las horas máximas, que comprenden las 12 horas con mayor precio (de la HE 16 a la HE 3).  
 10: Promedio del PML de las horas mínimas, que comprenden las 12 horas de menor precio (de la HE 4 a la HE 15).  
 11: Precio Marginal Local  
 c: Fuente: Demanda: www.cenace.gob.mx/GraficaDemanda  
 Demanda real del sistema por retiros: www.cenace.gob.mx/SIM/VISTA/REPORTES/Demandar ealSist.aspx



## Tipo de cambio, & Precios de crudo

	MXN/USD	USD/bbl		
	TC	BRENT	WTI	MME
Semana año pasado	19.92	74.69	73.19	69.25
Semana actual	20.74	101.18	97.54	91.18
Variación %	4.1%	35.5%	33.3%	31.7%

## Mercados Energéticos Internacionales



Disclaimer: "La información contenida en esta Newsletter es una recopilación de datos obtenidos por Fistera Energy que no han sido verificados de forma independiente. Por ello, ninguna de las sociedades del Grupo Fistera Energy realiza u otorga representación o garantía alguna, expresa o implícita, en relación con la exactitud o integridad de dicha información, por lo que el receptor deberá en todo momento realizar sus propias valoraciones y análisis."

d: Fuente: <https://www.emsae.gob.mx/SIM/VISTA/REPORTES/PreEnergiaSIEMEM.aspx>

12: Precio tomado a partir del Mercado de Balance de Potencia 2017, 2018, 2019 y 2020. (Para el año 2022, se consideraron los datos de MBR 2020)

13-A la fecha no se ha publicado el IPGN para los meses posteriores a febrero 2022.

e: <http://www.sni.com>

f: <http://www.banxico.org.mx/portafolio-mercado-cambiaro/index.html>

g: Las emisiones de carbono indicadas reflejan únicamente las derivadas del consumo de petróleo, gas y carbón para actividades relacionadas con la combustión. No considera el carbono secuestrado, otras fuentes de emisiones de carbono o las emisiones de otros gases de efecto invernadero.

Fuente: BP Statistical Review of world Energy 1965-2021.